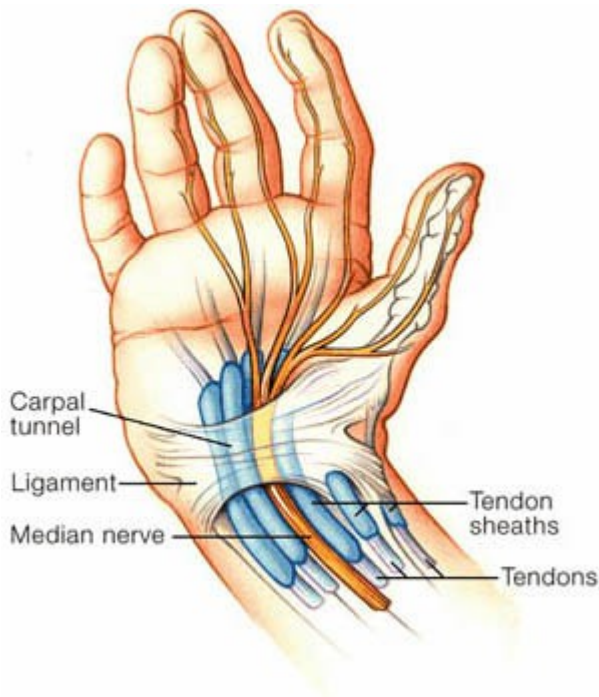


# SINDROME DEL TUNNEL CARPALE



**Nella maggior parte dei casi di dolore alla mano ed al polso il trattamento Osteopatico del rachide cervicale è di fondamentale importanza. I pazienti rispondono rapidamente al trattamento e tutti i sintomi si riducono progressivamente nel giro di 3 settimane.**

**Il dolore al polso ed alla mano può essere dovuto a varie cause:**

- **Una disfunzione biomeccanica del tratto cervicale.**
- **Una compressione del nervo mediano (decorre nel polso in un tunnel formato dalle ossa carpali.)**
- **Artrite del polso.**
- **Post - traumatico o in seguito al consolidamento di una frattura del polso o della mano.**

**Spesso al dolore si associa una sensazione di formicolio ed intorpidimento delle dita che può essere una irradiazione del tratto cervicale. Quando il pollice è dolente, è coinvolto il sesto nervo cranico. Quando lo sono il medio e l'indice il coinvolgimento è del settimo nervo cranico, se è il mignolo a dolere la causa sarà l'ottavo nervo cranico.**

- **Processi reumatici.**

**Il tunnel è un canale localizzato nel polso entro cui passano nove**

**tendini flessori della mano ed il nervo mediano. è inestensibile essendo costituito dorsalmente dalle ossa del carpo e anteriormente da un legamento fibroso (legamento trasverso del carpo). Qualsiasi patologia che diminuisca il diametro del canale (ad es.: esiti di fratture) o che aumenti il volume del contenuto (tendiniti, edema, traumi etc..) provoca un aumento della pressione sul nervo mediano e quindi un'alterazione della sua funzione sensitiva e motoria.**



**Spesso è bilaterale, talvolta associato ad altre patologie (Morbo di Dupuytren, tenosinovite di De Quervain, dito a scatto).**

**Il nervo mediano decorre anteriormente nel polso in un tunnel formato dalle ossa carpali. Irradia le prime tre dita della mano e metà della quarta. Quando questo nervo è compresso all'interno del tunnel, il paziente avvertirà dolore, intorpidimento e formicolio alle suddette dita. Questa patologia colpisce di più le donne di mezz'età e nella prima fase compare per brevi periodi andando ad intensificarsi col tempo in frequenza e dolore. Normalmente di notte la sintomatologia è più importante al punto da risvegliare il paziente dal sonno, costringendolo a scuotere la mano ed a massaggiarla. In una fase più tardiva, se le condizioni persistono, i muscoli della mano diventano ipotonici e deboli. Talvolta a causa di scompensi ormonali post-parto le pazienti lamentano tali sintomi che fortunatamente migliorano spontaneamente dopo circa 9-12 mesi.**

**Essendo il tunnel carpale inespandibile, a causa della presenza del legamento trasverso del carpo, i tendini dei flessori risulteranno**

**intrappolati nel tunnel stesso. All'interno del tunnel il nervo mediano è la struttura più debole venendo compresso appunto, quando, in conseguenza della flogosi, i tendini flessori aumentano di calibro.**

## **DIAGNOSI**

**Saper differenziare tra una lesione cervicale e una compressione del nervo mediano nel tunnel carpale, non sempre è un compito facile. Una buona anamnesi del paziente è sicuramente fondamentale e d'aiuto nella differenziazione. Lo staff dello Studio Terapic garantisce esperienza e professionalità.**

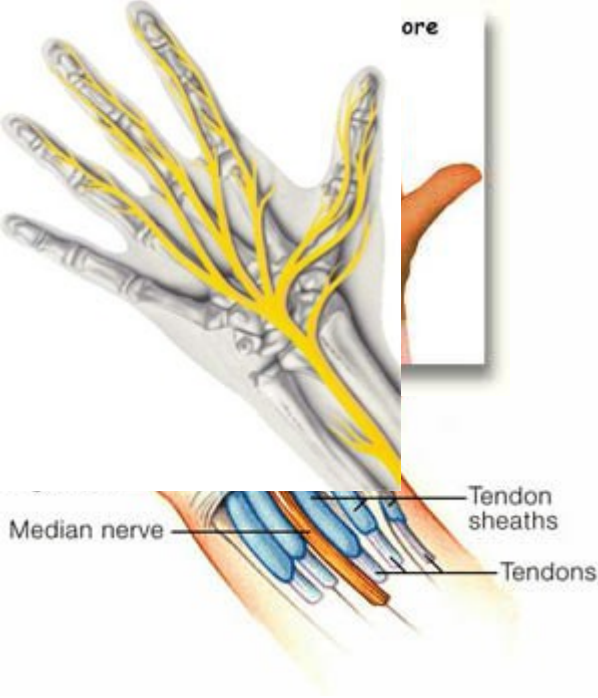
**Il dolore, della Sindrome del Tunnel Carpale, aumenta con l'uso della mano ed è localizzato nella regione anteriore delle prime tre dita e metà della quarta, sebbene il polso dolga non vi è intorpidimento. Nel caso si trattasse di una lesione cervicale, il paziente lamenterebbe la classica puntura da spilli che vanno e vengono di notte o di giorno e che non durano più di 60 minuti per volta. Se il braccio è mantenuto elevato sopra la testa per circa 2-3 minuti, si ha una sensazione d'intorpidimento e formicolio. Se la Sindrome del Tunnel Carpale viene diagnosticata in tempo, al suo esordio, è possibile avere degli ottimi risultati con il trattamento osteopatico e si evita altresì l'indebolimento dei muscoli della mano; e nel caso in cui l'operazione chirurgica fosse necessaria l'Osteopatia con le sue tecniche accelera i tempi di guarigione e di recupero, meglio nancora se in associazione con Tecar terapia.**

## **TRATTAMENTO**

**Si hanno degli ottimi risultati applicando manipolazioni e mobilizzazioni Osteopatiche al polso ed alla mano seguite da Taping, nel caso in cui vi fosse un coinvolgimento cervicale il protocollo Osteopatico diventa elettivo.**



**Dott. Ciro Torbinio**



## Fisioterapista-Osteopata

**Le informazioni contenute in questo articolo non possono sostituire il parere o un consulto di un medico, in nessun caso. Tutte le documentazioni e le immagini in esso contenuti sono inseriti a puro titolo informativo.**

© 2011, Studio Terapy - All rights reserved - Tutti i contenuti sono proprietà dello Studio Terapy  
[www.studioterapy.com](http://www.studioterapy.com)